

<b>Фамилия</b>	<b>И.О.</b>	<b>класс</b>	<b>Территория</b>	<b>1</b>	<b>2</b>	<b>3</b>	<b>4</b>	<b>5</b>	<b>6</b>	<b>7</b>	<b>8</b>	<b>Итого</b>	<b>Место</b>
Метелева	В.В.	9	г. Новокузнецк	18	15	12	14	12	30	6	11	<b>118</b>	<b>I</b>

**Шифр**

<b>у</b>	<b>ч</b>	<b>1</b>	<b>3</b>
----------	----------	----------	----------

**3 февраля 2017**

**РЕГИОНАЛЬНЫЙ ЭТАП  
ВСЕРОССИЙСКОЙ ОЛИМПИАДЫ ШКОЛЬНИКОВ  
ПО ИСКУССТВУ (МИРОВОЙ ХУДОЖЕСТВЕННОЙ КУЛЬТУРЕ)  
2016/2017 УЧЕБНОГО ГОДА**

**Комплект заданий для учеников 9 классов  
(Вариант 1)**

**Задания выполняются в течение 3 часов 50 минут**

<b>Номер задания с указанием страниц</b>	<b>Время выполнения</b>	<b>Максимальная оценка</b>	<b>Баллы</b>
1 (с. 2)	30 минут	26 баллов	18
2 (с. 3)	25 минут	15 баллов	15
3 (с. 5)	25 минут	18 баллов	22
4 (с. 6)	30 минут	22 балла	14
5 (с. 6)	30 минут	25 баллов	12
6 (с. 7-8)	40 минут	49 баллов	30
7 (с. 9-10)	30 минут	14 баллов	6
8 (с. 10)	20 минут	11 баллов	11
<b>Итог</b>	<b>3 часа 50 минут</b>	<b>180 баллов</b>	<b>118</b>

## Задание 1

Даны работа Антонио Кановы (1757 – 1822) "Елена Троянская" и стихотворение Байрона, посвященное этой работе.



В своем чудесном мраморе светла,  
Она превыше грешных сил земли. —  
Того природа сделать не могла,  
Что Красота с Кановою смогли!

Ее постичь уму не суждено,  
Искусство барда перед ней мертво!  
Бессмертие приданым ей дано —  
Она — Елена сердца твоего!

Лорд Байрон (25 ноября 181?)

*Перевод А. М. Арго*

Напишите,

1. героиней какого эпического произведения является Елена Троянская: **«Илиада»**
2. имя автора этого произведения: **Гомер**
3. название эпохи, в которую творил этот автор: **Древняя Греция, гомеровский период.**
4. как называется жанр представленной скульптуры: **портрет (бюст).**
5. названия трех скульптур, которые производили и производят такое же сильное впечатление на зрителей, как работа Кановы на Байрона
6. и рядом полные имена их авторов: **Этьен Фальконе «Памятник Петру I» («Медный всадник»), «Венера Милосская» Брунеллески, «Давид» Микеланджело, «Дискобол» Мирон, «Экстаз Святой Терезы» Бернини, «Пьета» («Оплакивание Христа») Микеланджело.**
7. полные имена трех архитекторов, принадлежащих, как и Канова, к классицизму: **Старов (Таврический дворец), Монферран (Исаакиевский собор), Воронихин (Казанский собор).**
8. полные имена трех художников, принадлежащих к классицизму: **Пуссен («Танкред и Эврития», «Пастухи»), Орест Кипренский («Портрет А. С. Пушкина»), Иван Крамской («Христос в пустыне», «Портрет Л. Н. Толстого»).**

## Задание 2

**Баллы: 18**



*Антонио Канова. Автопортрет (1792)*

Напишите,

1. четыре черты характера, которые автор сумел запечатлеть в автопортрете:  
**решительность, оригинальность, легкость, впечатлительность, загадочность.**
2. до 5 художественных приемов, с помощью которых автор добивается такого эффекта: **контраст цветов (темного и светлого), резкая светотень, свечение кожи, размытость линий (сфумато), растворение фигуры (слияние с фоном).**
3. три знаменитых автопортрета художников. Называйте полные имена художников: Альбрехт Дюрер «Автопортрет» (их более 50, но имеется в виду, тот, на котором он изобразил себя так, как обычно изображают Иисуса Христа – в анфас с рукой на груди), Леонардо да Винчи «Автопортрет», Илья Ефимович Репин «Автопортрет», Эдвард Мунк «Автопортрет», Рафаэль Санти «Автопортрет».

Баллы: 15
-----------

### Задание 3



*Антонио Канова. Танцовщица (1816), Эрмитаж*

Анализируя пластическую форму, напишите,

1. до шести предполагаемых характеристик запечатленного танца, его темп, ритм: **энергичный, воодушевляющий, но спокойный, несколько холодный, местами плавный; танцовщица, на миг замеревшая, снова вот-вот готова пуститься в головокружительный, полный энергии танец. Темп постоянно меняется из-за экспрессивности танца, то он медленный, и танцовщица будто качается на ветру как колос, поражая всех своей грацией и пластикой, то он быстрый, и женщина срывается, словно вихрь, с места, обдавая смотрящих (если такие имеются) обжигающим жаром своего танца. Ритмичность имеет свои особенности: энергичен, местами мелодичен.**
2. до 5 художественных приемов, с помощью которых автор добивается такого эффекта: **плавные формы тела в сочетании с остро и глубоко вырезанными складками, прозрачность одежды, движения, полные энергии, напряженность мышц.**
3. какие музыкальные инструменты могут сопровождать такой танец: **скрипка, гитара, виолончель, авлос.**

**Баллы: 12**

## Задание 4

Даны две работы с одинаковым названием.



№ 1.

*Гвидо Рени. (1575–1642)  
Похищение Елены*



№ 2.

*Генри Джастис Форд, (1860–1941)  
Похищение Елены*

Напишите,

1. к какому виду изобразительного искусства относится каждая работа:

№ 1. Живопись.

№ 2. Графика (скорее всего гравюра – ксилография, литография или офорт).

2. до 5 слов или словосочетаний, определяющих настроение каждой работы:

№1. Торжественность, неспешность, одухотворенность, поддержка, всеобщее одобрение (в том числе и высших сил), ощущение правильности своего выбора и поступка, надежда на понимание и прощение, легкая грусть на лице Елены от совершаемого.

№ 2. Загадочность, скрытность, незаметность, спешка, удрученность, неодобрение, осознание последующей за данным поступком беды, необратимых последствий, трепещущая радость в лице главной героини.

3. до 5 художественных средств, которыми авторы добиваются указанного Вами настроения:

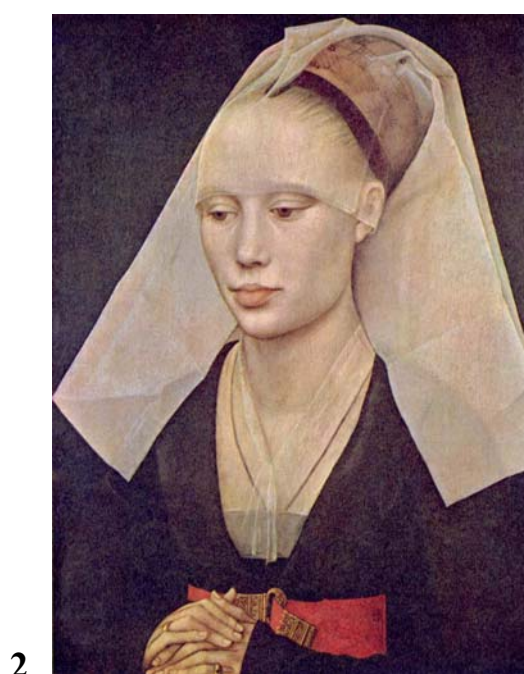
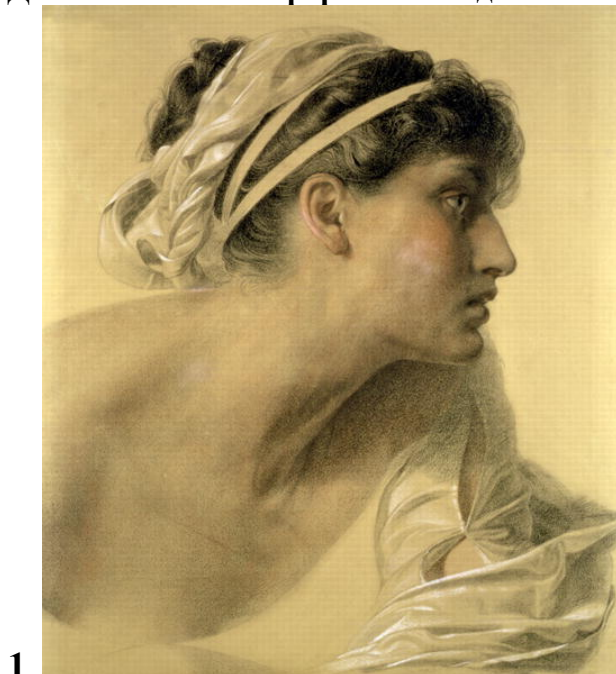
№ 1. Светлые, нежные, «небесные» цвета, очерченность форм, плавность движения, отсутствие резких черт, плавная светотень.

№ 2. Отсутствие цвета, угловатые движения, ритмичность пятен и складок на одежде, напряженная светотень.

14 баллов

## Задание 5

Даны 4 женских портрета и 4 надписи-таблички к ним.







3.



4.

А. Энтони Фредерик Огастас Сэндис (1832–1904)

Б. Рогир ван дер Вейден. Нидерланды. Портрет молодой женщины. 1455 г. Вашингтон, Национальная галерея.

В. Raffaello Santi (1483-1520). Ritratto di donna \ Portrait of a woman. Circa 1520. Galleria, Museo e Medagliere Estense, Modena, Italy.

Г. Фёдор Степанович Рокотов (предположительно 1735 – 1808) – русский художник, крупнейший московский портретист.

1. Соотнесите надписи с портретами. Дайте ответы в форме "Буква – Цифра":

А - 1, Б - 2, В - 4, Г - 3.

2. Напишите до 5 возможных словесных реплик диалога между портретами 1 и 2:

- Что с твоей головой? Она выглядит так необычно и странно...

- Я из другой эпохи, нежели ты. В мое время женщинам свойственно носить такой образ. Мои волосы собраны сзади так, чтобы форма головы стала вытянутой, что считается модным, является признаком благородства и знатного происхождения.

- А можешь рассказать об этом поподробнее, ведь такого я еще не знала?

- Хм.... Да, твой образ мне тоже неестественен. Открытый, часто выбритый, лоб свидетельствует об уме и является одним из эталонов красоты женщин Северного Возрождения. Наша кожа бледна, а глаза опущены и туманны. Тело обтянуто строгой, но легкой, одеждой, а шея остается открытой. Мы смиренны и печальны, но тем временем горды и прекрасны!

- В этом что-то есть, но лишь по мнению художников вашего времени. В мою эпоху классицизма все очень просто и строго. Мы не ищем новых идеалов, а возвращаем старые – идеалы античности. Полуобнаженное (или полностью обнаженное) тело, простота в одежде, природные формы и черты лица и головы – все это наша красота, красота естества. Мы такие, каким нас создал Бог, и не желаем большего.

- Да...Мы очень разные, но все же мы обе женщины. Наши художники изобразили нас такими, каждый показал красоту своего времени, поэтому, я думаю, что не важно, кто из нас из какой эпохи – мы обе по-своему прекрасны. Ведь ты согласна со мной?

- Конечно.

3. Напишите номер изображаемой, которая, на Ваш взгляд, более всего походит на Елену Троянскую и кратко поясните свой выбор: № 4 – черты лица очень похожи: опущенные глаза, легкая полуулыбка тонких губ, наклон головы, пышные волнистые волосы. Думаю, портрет эпохи Возрождения (№ 4) так похож на портрет эпохи Классицизма (Елена Троянская) потому, что хоть Канова и обращается через классицизм к античности, но все же привносит в образ Елены и некоторые черты Возрождения, так долго царствовавшего в искусстве и такого знаменитого.

4.

Напишите по три замечания о том, что мешает трем другим претенденткам быть на нее похожими:

№ 1 – некоторая отрешенность, чуть грубоватые черты лица, не такие утонченные, как у Елены.

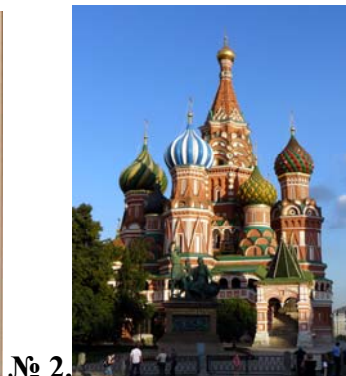
№ 2 – пухлые губы, форма головы, затворничество, неприступность, непреодолимая, неразбавленная печаль.

№ 3 – более смелый взгляд, какая-то легкая радость в глазах, существенно отличающаяся от той, что в глазах Елены Троянской, отрешенная улыбка.

Баллы: 12
-----------

## Задание 6

Дано шесть изображений, связанных с образом одного и того же исторического лица.







№ 4.



№ 5.



№ 6.

**Напишите:**

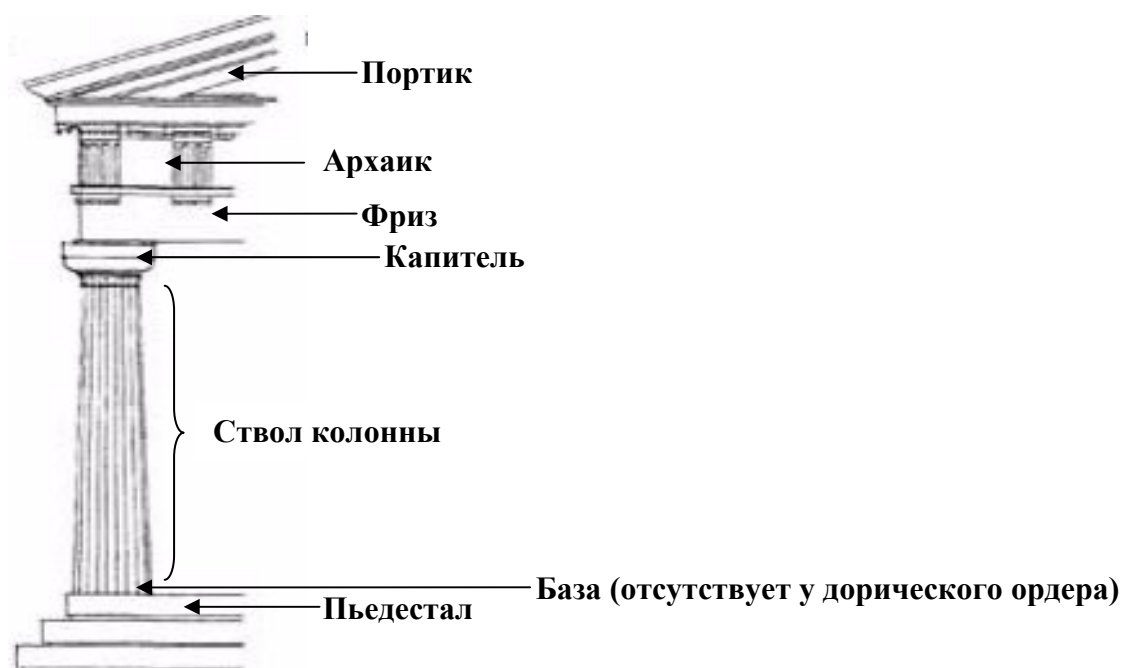
1. имя исторического лица: **Иван IV Грозный.**
2. к какому виду искусства относится каждое изображение,
3. 3 отличительных черты художественного языка каждого из названных Вами видов искусства:  
 № 1 – **пространственный (пластический), изобразительный, живопись или графика (афиша): светотень, материал, цвет.**  
 № 2 – **пространственный (пластический), конструктивный, архитектура: объем, весомость, форма, материал, пространство.**  
 № 3 - **пространственный (пластический), изобразительный, скульптура: материальность, естественность, форма, объем.**  
 № 4 - **пространственный (пластический), изобразительный, графика: линия, пятно, светотень, материал, штрих.**  
 № 5 - **пространственный (пластический), изобразительный, живопись: цвет, светотень, материал, образность.**  
 № 6 – **пространственно-временной, танец: пластика, грация, хореография, движение.**
4. название двух произведений искусства, в которых отображен образ этого же исторического лица и которых нет в ряду иллюстраций, полные имени их авторов: **«Иван Васильевич меняет профессию» (фильм, реж. Эльдар Рязанов), Илья Ефимович Репин «Иван Грозный и сын его Иван в ноябре 1581 года».**
5. объедините изображения в группы, напишите номера изображений, входящих в каждую группу;
6. напишите, по каким критериям Вы их сгруппировали:  
 1 - **№ 1, 4, 5: плоскостное изображение.**  
 2 - **№ 2, 3, 6: изображение в пространстве, материальное, объемное.**
7. напишите названия произведений на иллюстрациях № 4, 5, 6 и полные имена их создателей:  
 № 4 \_\_\_\_\_  
 № 5 – **Васнецов «Иван Грозный».**  
 № 6 – **Бородин «Иван Грозный» (опера).**

**Баллы: 30**

## **Задание 7**

Дано изображение дорического ордера (с. 9) и изображения 6 храмов (с. 10).

1. Справа от изображения ордера напишите до 10 названий его элементов, связывая надписи с изображением стрелками:



2. Найдите изображения античных храмов, в архитектуре которых использован дорический ордер. Запишите номера изображений: № 1, 4.
3. Напишите названия этих храмов: № 1 – Храм Артемиды в Эфесе, № 4 – Парфенон.



№ 1



№ 2

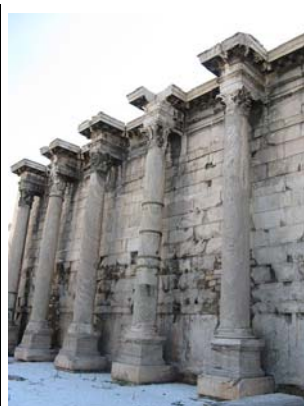


№ 3



№ 4

№ 5



№ 6



## Задание 8

Баллы: 6

Даны 4 изображения одного и того же архитектурного объекта в разных ракурсах и при разном освещении.



Предположите и напишите,

- какова функция этого объекта, для чего он служит: **Музей современного искусства (США).**
- три признака, которые помогли сделать предположение: **необычное местоположение здания (берег залива или канала), оригинальная, похожая на корабль, конструкция (что хорошо сочетается с местом постройки), современная (несколько сюрреалистическая) скульптура паука перед зданием.**
- к какому времени относится его постройка: **XXI век.**
- 5 признаков, которые помогли Вам сделать такой вывод о времени постройки: **современные материалы, техника постройки (инженерные возможности), наличие скульптуры паука (его стиль соответствует времени), форма здания, характерная для данного стиля, световые инсталляции.**
- к какому архитектурному стилю можно его отнести: **модерн.**

Баллы: 11